

2006年3月期第3四半期 および中期経営計画説明資料

2006年2月
小野建株式会社(7414)

CONTENTS

1. 2006年3月期第3四半期(05/4～12期)総括	p 2
2. 3Q連結損益計算書	p 3
3. 3Q連結セグメント別販売状況の推移	p 3
4. 中期経営方針	p 4
5. 具体的な営業方策	p 4
6. 東日本でのエリア展開について	p 5
7. 西日本でのシェアアップについて	p 5
8. 連結予想損益計算書	p 6
9. 連結セグメント別販売計画	p 6
10. 業績の推移と計画	p 7
11. EPS・ROE・ROA計画	p 8
12. 連結予想貸借対照表	p 8

2006年3月期第3四半期(05/4～12期)総括

3Qは鉄鋼・建材ともに売上が低調に推移

【計画比売上高】	05/9中間決算発表時の計画との対比		
	897.4億円	836.8億円	(<u>60.6億円</u>)
価格要因			<u>11.9億円</u>
数量要因			<u>15.3億円</u>
建材・その他要因			<u>33.4億円</u>
	(建設機材類売上およびその他事業収入)		

- 鋼板類の市況軟化と完成工事のずれ込みが主要因

【計画比営業利益】

	33.1億円	32.5億円	(<u>0.6億円</u>)
--	--------	--------	------------------

- ほぼ計画どおりの利益を確保するものの若干計画割れ

本資料における将来情報は2006年2月現在の見通しであり、今後修正される可能性があります

2006年3月期第3四半期(05/4～12期)総括

(百万円)

	3Q計画	3Q実績	計画差異	2/14修正 06/3予想
売上高	89,744	83,680	6,064 (6.8%)	114,647
売上総利益	6,663	6,506	157 (2.4%)	8,661
営業利益	3,313	3,255	58 (1.8%)	4,208
経常利益	3,480	3,385	95 (2.7%)	4,380
当期純利益	1,897	1,853	44 (2.3%)	2,393

3Q = 2005/4～2005/12、3Q計画は05/9中間決算発表時のもの

本資料における将来情報は2006年2月現在の見通しであり、今後修正される可能性があります

3Q連結損益計算書

(百万円)

	05/9実績	3Q計画	3Q実績	06/3予想
売上高	56,383	89,744	83,680	114,647
売上原価	51,973	83,081	77,173	105,986
売上総利益	4,410	6,663	6,506	8,661
販売費及び一般管理費	2,257	3,351	3,250	4,455
営業利益	2,154	3,313	3,255	4,208
営業外収益	109	187	153	231
営業外費用	14	20	24	60
経常利益	2,249	3,480	3,385	4,380
特別利益	245	244	216	245
特別損失	274	274	274	274
税引前当期純利益	2,220	3,450	3,326	4,351
法人税・住民税及び事業税	965	1,552	1,473	1,958
当期純利益	1,254	1,897	1,853	2,393

本資料における将来情報は2006年2月現在の見通しであり、今後修正される可能性があります

3Q連結セグメント別販売状況の推移

(百万円・千t)

		05/9実績	3Q計画	3Q実績	06/3予想
鉄鋼・建材 商品販売事業	鋼板類	19,021	29,497	27,674	35,228
	(販売数量)	253	380	379	484
	売上総利益	1,720	2,344	2,360	2,897
	条鋼類	15,431	24,301	23,495	30,765
	(販売数量)	201	314	298	384
	売上総利益	1,399	2,169	2,167	2,867
	丸鋼類	10,049	15,083	14,991	20,027
	(販売数量)	165	250	247	332
	売上総利益	566	836	872	1,138
	建設機材商品	3,533	5,813	5,678	8,362
売上総利益	173	299	274	414	
工事請負事業	建設機材工事	7,995	14,513	11,314	19,578
	売上総利益	350	672	512	904
不動産 賃貸等事業	その他事業収入	352	534	525	688
	売上総利益	199	340	319	442
合計	売上高	56,383	89,744	83,680	114,647
	(販売数量)	620	945	924	1,200
	売上総利益	4,410	6,663	6,506	8,661

本資料における将来情報は2006年2月現在の見通しであり、今後修正される可能性があります

中期経営方針

- ◆ エリア拡大とシェア向上による業容拡大
 - 東日本エリアの拡大と西日本エリアのシェア向上を両輪に、全国的な営業展開をはかる
- ◆ 鉄鋼流通業界における「存在感のある企業」
 - メーカー・ユーザーを問わず、「小野建が無いと困る」と位置づけられるような存在へ
 - 真のリーディングカンパニーを目指す
- ◆ 地域密着型営業と業容拡大による株主還元
 - 投資家・地域・取引先・社員等、ステークホルダーとの対話を重視した経営
 - 業容の拡大にともなう株主還元として、配当性向30%を基本原則とする

本資料における将来情報は2006年2月現在の見通しであり、今後修正される可能性があります

具体的な営業方策

- ◆ 川下戦略の徹底による地域密着型営業の強化
 - ユーザーの獲得こそ、高収益体質となる一番の方策であり、小口分散型の利益重視の営業を推進
- ◆ 輸入鋼材の有効活用による取扱品種の充実
 - 今後多品種の輸入商品の活用が見込まれるなか、輸入ソースの拡大を目指す
- ◆ 鉄鋼メーカーとの直接取引比率の上昇
 - 仕入価格の低減による競争力の向上と、メーカーとの情報の共有化による先行した営業展開をはかる
- ◆ 鉄鋼と建材両部門共同による大型案件の受注
 - 鉄鋼と建材のシナジー効果による鉄骨工事や外壁・サッシ工事などの大型案件の受注確率を高める

本資料における将来情報は2006年2月現在の見通しであり、今後修正される可能性があります

東日本でのエリア展開について

◆ 仙台での自社ストックヤード構想について

- 浦安センターと東北エリアをつなぐ中継拠点としてストックヤードを設置し、仙台営業所の年間売上アップと、八戸営業所への相乗効果をねらう
 - 仙台営業所07/3期予算：売上高15億、数量2.4万トン
 - スtockヤード設置により：売上高40億、数量6万トンレベルへ

◆ 関東以北エリアでの今後の拠点展開の方針

- 東京・仙台・八戸のネットワークを活用し、内陸部も含め小規模拠点を東北各地に配置することにより、鉄工所等最終ユーザーに向けての拡販を目指す

本資料における将来情報は2006年2月現在の見通しであり、今後修正される可能性があります

西日本でのシェアアップについて

◆ 山口営業所を設置し4月より営業開始

- 従来は小倉支店からの出張営業エリアであった、山口に拠点を構えることにより、年間40億の売上(うち従来より増加分15億)を目指す

◆ 大型ヤード活用と地方ヤードの連携強化

- 小倉・福岡のマザーストックヤードとしての活用を進めるとともに、各地でも拠点の整備による鉄鋼商品の在庫を拡充し、販売数量増加を目指す

◆ 建材部門(工事・商品)の営業を強化

- 鉄鋼部門との連携により、伸張余地の大きい建材部門の営業を強化

本資料における将来情報は2006年2月現在の見通しであり、今後修正される可能性があります

連結予想損益計算書

(百万円)

	05/3	06/3(予)	07/3(予)	08/3(予)	09/3(予)
売上高	108,053	114,647	121,066	128,659	135,313
売上原価	96,557	105,986	112,386	119,389	125,507
売上総利益	11,495	8,661	8,680	9,270	9,806
販売費及び一般管理費	4,324	4,455	4,696	4,700	4,806
営業利益	7,175	4,208	3,985	4,570	5,000
営業外収益	208	231	207	210	213
営業外費用	29	60	24	19	18
経常利益	7,355	4,380	4,168	4,761	5,195
特別利益	40	245	-	-	-
特別損失	43	274	-	-	-
税引前当期純利益	7,353	4,351	4,168	4,761	5,195
法人税・住民税及び事業税	3,256	1,958	1,876	2,142	2,338
当期純利益	4,096	2,393	2,293	2,618	2,857

本資料における将来情報は2006年2月現在の見通しであり、今後修正される可能性があります

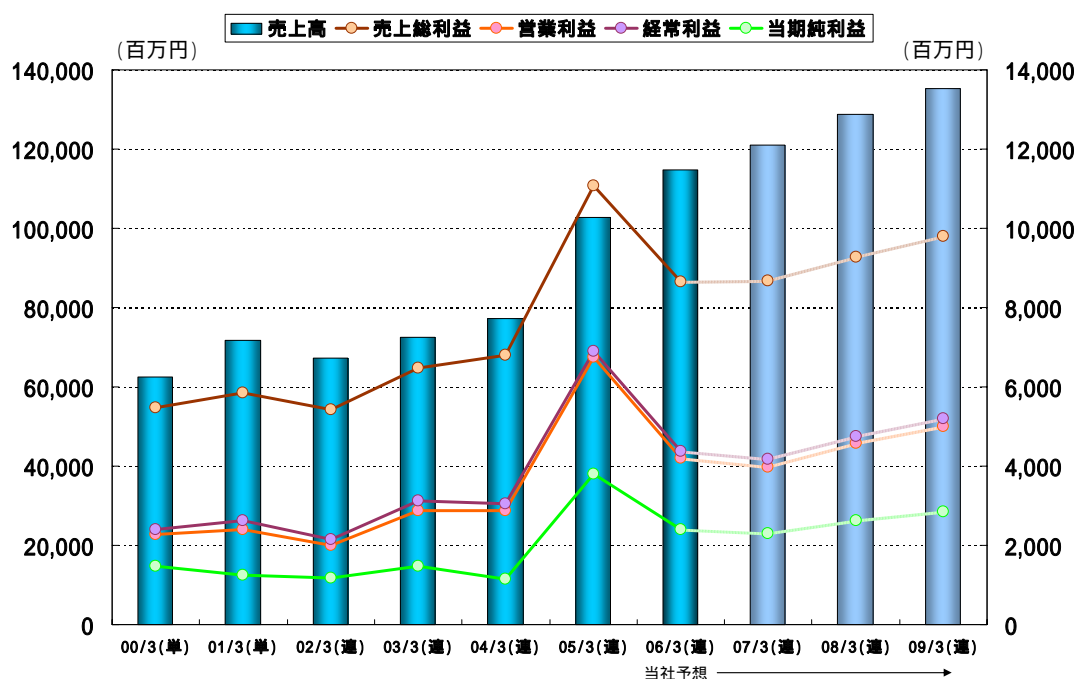
連結セグメント別販売計画

(百万円・千t)

		05/3	06/3(予)	07/3(予)	08/3(予)	09/3(予)
鉄鋼・建材 商品販売事業	鋼板類	35,571	35,228	34,653	37,364	39,716
	(販売数量)	507	484	528	569	605
	売上総利益	4,139	2,897	2,430	2,650	2,822
	条鋼類	29,004	30,765	32,472	34,793	36,793
	(販売数量)	371	384	392	419	443
	売上総利益	4,115	2,867	2,945	3,144	3,342
	丸鋼類	17,006	20,027	21,921	22,992	24,088
	(販売数量)	272	332	377	395	414
	売上総利益	1,247	1,138	1,213	1,277	1,358
	建設機材商品	7,495	8,362	9,143	9,807	10,131
売上総利益	363	414	492	535	562	
工事請負事業	建設機材工事	18,269	19,578	22,155	22,971	23,846
	売上総利益	1,165	904	1,135	1,188	1,232
不動産 賃貸等事業	その他事業収入	704	688	723	732	739
	売上総利益	463	442	466	476	490
売上高		108,053	114,647	121,066	128,659	135,313
(販売数量)		1,152	1,200	1,297	1,383	1,462
売上総利益		11,495	8,661	8,680	9,270	9,806

本資料における将来情報は2006年2月現在の見通しであり、今後修正される可能性があります

業績の推移と計画



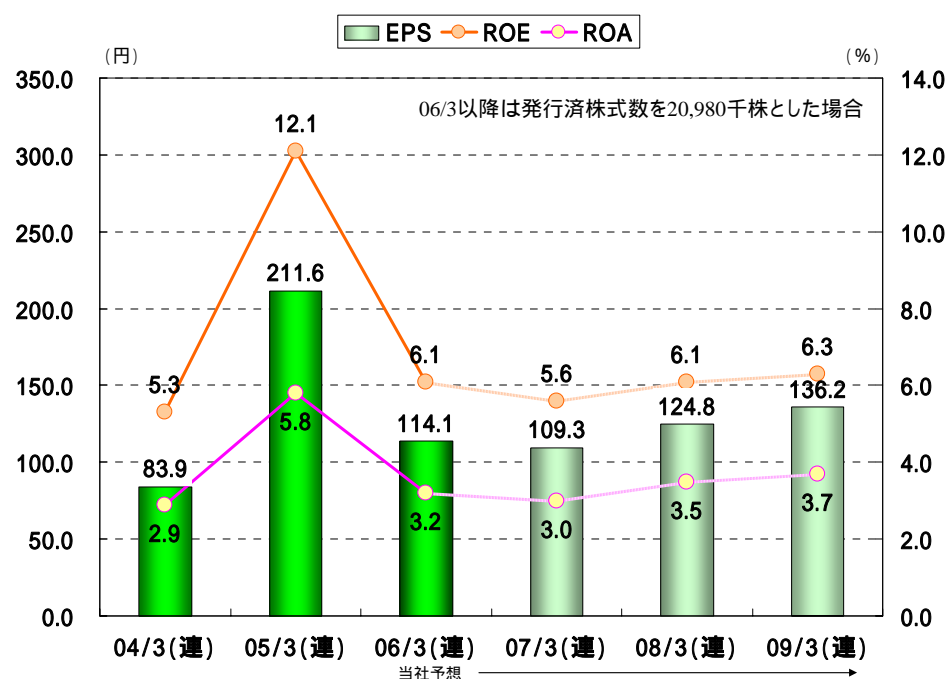
本資料における将来情報は2006年2月現在の見通しであり、今後修正される可能性があります

業績の推移と計画

	00/3単	01/3単	02/3単	03/3連	04/3連	05/3連	06/3連(予)	07/3連(予)	08/3連(予)	09/3連(予)
売上高	62,440	71,869	67,176	72,581	82,895	108,053	114,647	121,066	128,659	135,313
売上総利益	5,469	5,840	5,417	6,474	7,890	11,495	8,661	8,680	9,270	9,806
営業利益	2,278	2,402	2,012	2,872	3,746	7,175	4,208	3,985	4,570	5,000
経常利益	2,395	2,624	2,146	3,127	3,949	7,355	4,380	4,168	4,761	5,195
当期純利益	1,486	1,259	1,180	1,468	1,617	4,096	2,393	2,293	2,618	2,857

本資料における将来情報は2006年2月現在の見通しであり、今後修正される可能性があります

EPS・ROE・ROA計画



本資料における将来情報は2006年2月現在の見通しであり、今後修正される可能性があります

連結予想貸借対照表

各詳細項目は主要項目のみを記載しております (百万円)

	05/3	06/3(予)	07/3(予)	08/3(予)	09/3(予)
資産合計	70,029	73,784	75,241	75,701	77,192
流動資産	53,125	56,323	58,037	58,745	60,427
現金及び預金	1,189	972	1,059	997	998
売掛金	39,518	44,518	46,457	47,185	48,781
有価証券	-	-	-	-	-
たな卸資産	11,679	8,909	8,597	8,637	8,722
固定資産	16,904	17,458	17,202	16,954	16,745
土地	10,165	10,105	10,105	10,105	10,105
投資有価証券	1,223	1,600	1,700	1,700	1,700
負債合計	36,121	34,443	34,200	32,745	32,138
流動負債	35,134	33,116	32,946	31,593	30,932
買掛金	22,644	25,933	26,887	27,499	27,919
短期借入金	8,100	4,100	3,000	1,000	-
賞与引当金	158	150	150	160	160
固定負債	987	1,327	1,254	1,152	1,206
資本合計	33,908	39,341	41,041	42,956	45,054

本資料における将来情報は2006年2月現在の見通しであり、今後修正される可能性があります